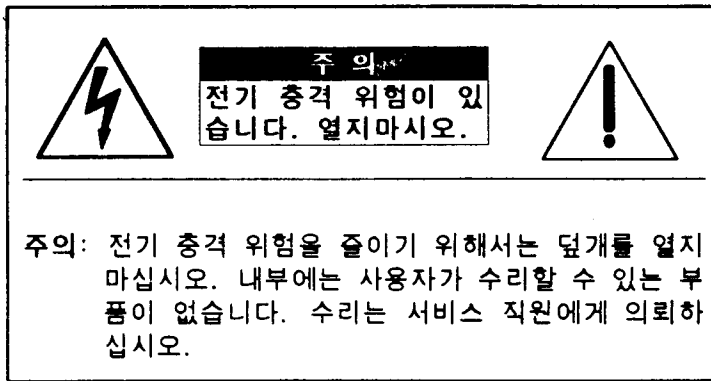


INTRODUCTION TO THE  
**YOUNG CHANG**  
*music Systems*

**RG 100/RG 100SE**  
디지털 피아노





## 기호 설명



정삼각형 내에 있는 화살표 모양과 색인 번개 기호는 사람에게 전기 충격을 가할 수 있는 충분한 양의 전압이 제품 내에 있음을 사용자에게 급히 알리기 위한 것입니다.



정삼각형 내의 느낌표는 제품과 함께 제공되는 책자에 작동 및 유지보수(수리)에 대한 중요한 지점이 있음을 사용자에게 알리기 위한 것입니다.

## 안전 및 설치에 관한 지침

### 화재, 전기 충격 또는 부상의 위험에 관한 지침

경고 - 전기 제품을 사용할 때는, 아래의 사항들을 포함하여 기본적인 예방 조치를 항상 지켜야 합니다.

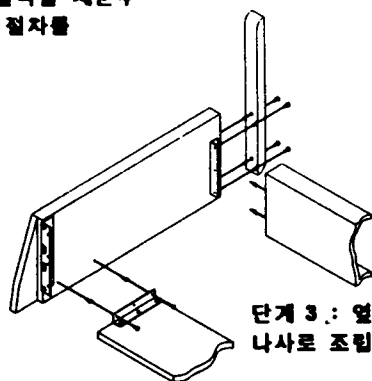
1. 제품을 사용하기 전에 안전 및 설치에 관한 모든 지침과 기호 설명을 읽으십시오.
2. 예를 들어, 욕조, 세면대, 주방 싱크대, 습기찬 지하실 또는 수영장과 같은 물기가 있는 곳에서 본 제품을 사용하지 마십시오.
3. 본 제품은 단독으로 사용되든, 또는 증폭기 및 스피커나 헤드폰과 함께 사용되든, 영구적 청각 장애를 일으키게 하는 소리를 낼 수 있습니다. 너무 오랫동안 높은 볼륨이나 듣기 불편한 볼륨으로 본 제품을 작동하지 마십시오. 청각 장애 현상이나 귀에서 무슨 소리가 울리는 현상을 경험하면, 청각 전문의와 상담해야 합니다.
4. 제품이 통풍을 막지 않도록 자리를 잡아야 합니다.
5. 제품을 라디에이터, 온도 조절장치 또는 열을 발생하는 기타 기기 등에서 멀리 떨어뜨려 놓아야 합니다.
6. 제품은 작동 지침에서 제품에 표시된 유형의 전원공급기에 연결되어야 합니다.
7. 본 제품에는 극성의 전선 플러그(한쪽 날이 다른 쪽 날보다 넓음)가 있을 수 있습니다. 이것은 안전 기능입니다. 플러그를 콘센트에 삽입할 수 없으면, 쓸모없는 콘센트를 교체해 줄 것을 전기 기술자에게 의뢰하십시오.
8. 제품을 오랫동안 사용하지 않을 때는 전원 코드를 콘센트에서 뽑아 놓아야 합니다. 전원 코드를 뽑을 때는, 코드를 잡아 당기지 말고 플러그를 잡아 당기십시오.
9. 어떤 물체가 제품에 떨어지거나 액체가 구멍을 통하여 내부로 흘러 들어가지 않도록 주의하십시오.
10. 다음과 같을 때 서비스 요원의 수리를 받아야 합니다.
  - A. 전원 코드나 플러그가 손상되었을 때
  - B. 물체가 제품에 떨어졌거나, 액체가 었지러 졌을 때
  - C. 제품이 비를 맞았을 때
  - D. 제품이 정상적으로 작동하지 않거나 성능에 뚜렷한 변화가 있을 때
  - E. 제품이 떨어졌거나 들이 파손되었을 때
11. 사용자는 유지보수 지침에 설명된 사항 이외에는 본인이 수리하지 마십시오. 기타 모든 수리는 서비스 요원에게 의뢰하십시오.

12. 경고 - 제품의 전원 코드 위에 물건을 놓거나, 제품을 사람들이 넘어 다닐 수 있는 곳에 놓거나 또는 코드 위에서 어떤 것도 걸리지 마십시오. 제품을 코드 위에 설치하지 마십시오. 그렇게 설치하면 화재의 위험이 있거나 사람이 다칠 수 있습니다.

## 조립 방법

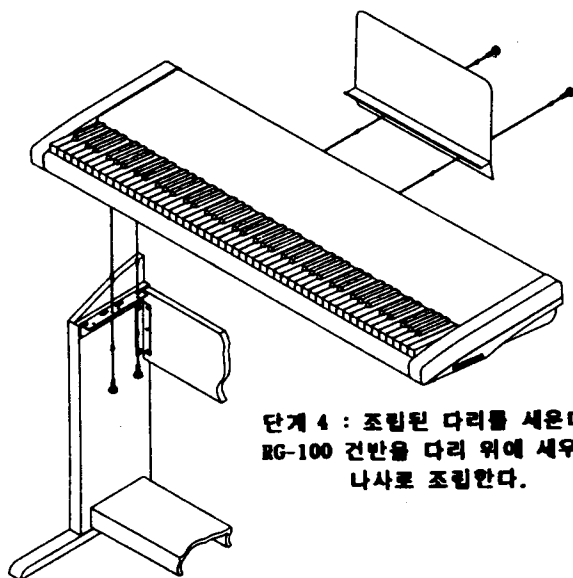
---

단계 1 : 그림과 같이 열단을 넣고 발목을 세운 후 나사로 접속한다. 다른 다리도 같은 절차를 반복한다.



단계 2 : 열단 일부분에 페달 상자를 세우고 페달 상자 밑에서 나사로 조립한다.

단계 3 : 열단 뒷부분에 열판 지지대를 넣고 나사로 조립한다.



단계 5 : 악보 받침대를 세우고 뒤에서 나사로 최종 조립한다.

단계 4 : 조립된 다리를 세운다.  
RG-100 건반을 다리 위에 세우고 네 모서리를 나사로 조립한다.

## 라디오 및 TV 전파 방해

경고: Young Chang의 명백한 승인없이 본 악기를 변경하거나 수정하면 악기를 작동할 수 있는 권한이 무효가 될 수 있습니다.

중요 사항: 본 제품을 엑세서리나 기타 장비에 연결할 때에는 고품질의 차폐된 케이블만을 사용해야 합니다.

### 주

본 악기는 테스트 결과 FCC 규정의 Part 15에 의거한 등급 B 디지털 기기에 대한 한도에 부합하는 것으로 판명되었습니다. 이 한도는 거주 지역 설치시 전파 장애를 일으키지 않도록 하기 위하여 설정되었습니다. 본 악기는 라디오 주파수 에너지를 생성, 사용 및 방출할 수 있으며, 지침에 의거하여 설치되고 사용되지 않으면, 라디오 통신을 방해할 수도 있습니다. 그러나 어떤 특정한 설치에서도 전파 방해가 발생하지 않는다는 것을 보장할 수는 없습니다. 본 (악기가 악기를 켜다 켜면 알 수 있는) 라디오나 TV 수신 장애를 야기시키면, 사용자는 아래와 같이 하여 수신 장애를 바로 잡을 수 있습니다.

- 수신 안테나의 방향을 조정하거나 위치를 바꿉니다.
- 악기와 수신기 사이의 거리를 많이 떨어뜨려 놓습니다.
- 악기를 수신기가 연결된 회로와는 다른 회로상의 콘센트에 연결합니다.
- 필요하면 구입한 곳이나 경험이 많은 라디오/TV 기술자와 상담하여 그들의 조언을 듣습니다.

### 알림

본 기기는 Canadian Department of Communication의 Radio Interface Regulations에 자세하게 기술된 라디오 소음에 대한 B 등급 한도를 초과하지 않습니다.

## 영창 공급자 주소

Young Chang 대리인을 찾으려면 아래 열거된 Young Chang 사무소 중 가장 가까운 곳으로 문의하십시오.

우편번호 : 135-080

- |   |  |
|---|--|
| ● 본사 및 본사 공장 : 인천광역시 서구 가좌동 178-55<br>TEL : (032) <b>570-1000</b> (대표전화)<br>FAX : (032) <b>576-2340</b> | ● 서울사무소 : 서울특별시 강남구 역삼동 708-1<br>(동우빌딩 16층)<br>TEL : (02) <b>3451-3500</b> (대표전화)<br>FAX : (02) <b>3451-3599</b> |
| ● 전자악기부 : 인천광역시 서구 가좌동 178-81<br>TEL : (032) <b>570-1442~3</b><br>FAX : (032) <b>576-2325</b>           | ● 교육센터 : 서울특별시 강남구 역삼동 708-1<br>(동우빌딩 16층)<br>TEL : (02) <b>3451-3536~9</b><br>FAX : (02) <b>3452-9329</b>       |
| ● 소비자보호과 : 인천광역시 서구 가좌동 178-81<br>TEL : (032) <b>570-1481~2</b><br>FAX : (032) <b>570-1483</b>          |  |



# YOUNG CHANG

## RG100/RG100SE

### 디지털 피아노

---

## 목차

- 1 안전 및 설치에 관한 지침  
조립 방법
- 2 라디오 및 TV 전파 방해  
영향 공급자 주소
- 4 RG100/RG100SE에 대하여  
소개  
악기 설정  
악기 관리  
전원
- 5 데모  
건반과 페달  
Sound Select
- 6 Digital Reverb & Effects  
주음량  
잔향효과와 합창  
Recorder
- 7 Function  
데모  
조율
- 8 건반 작동  
조율감  
타건세기 민감성  
MIDI 채널
- 9 추가 정보  
헤드폰 잭  
후면 패널  
Power In  
Audio Out  
Audio In  
Pedal  
MIDI
- 10 수리  
사양
- 11 음악  
Some Enchanted Evening
- 14 Bach Minuet
- 16 Eleanor Rigby
- 18 On Christ, The Solid Rock, I Stand
- 19 Sing
- 20 Can't Help Falling In Love
- 24 MIDI 구현 도표

# RG100/RG100SE에 대하여

## 소개

영창 RG100/RG100SE 세계에 들어오신 것을 환영합니다. RG100/RG100SE를 통하여 영창의 고품질 사운드 기술에 쉽게 접근할 수 있습니다. RG100/RG100SE 음악 악기 사운드의 진정한 디지털 표현은 저음에서 고음까지, 부드러운 음에서 큰 소리 음까지의 정교한 원음들을 재생합니다.

RG100과 RG100SE는 모든 사용 조작이 동일한 관계로 이하 RG100으로만 기술합니다.

본 설명서는 RG100을 새로 구입하신 분들의 안내서 역할을 할 뿐만 아니라 추후 사용시 참고서 역할도 하게 될 것입니다. 본 악기의 기능은 한 번에 하나씩 설명하겠으며, 포함된 노래들은 RG100을 곧바로 연주할 수 있는 기회를 제공하게 될 것입니다.

## 악기설정

RG100 설치 및 조립에 관해서는 1 페이지의 “안전 및 설치에 관한 지침”과 “조립 방법”을 참조하십시오.

RG100이 조립되어 스탠드에 부착된 다음에는 코드를 페달(스탠드 아래에 있는)에서 후면 패널의 페달 잭에 연결시키십시오.

네 개의 나사가 건반을 스탠드에 고정시키고 있습니다. 책상에 놓고 연주를 하게해서, 이 나사들을 풀어서 건반을 분리시키십시오. 주의: 건반이 떨어지지 않도록 하기 위해서 나사들을 빼낼 때는 누군가가 건반을 잡고 있어야 합니다. 또한, 건반을 스탠드에서 분리시키기 전에 후면 패널의 페달 잭에서 코드를 빼야 합니다. 악기를 스탠드가 아닌 다른 곳에 세워 놓으려면, 악기와 함께 제공되는 네 개의 받침 키보드의 바닥에 받쳐야 합니다.

주: 어떤 것도 스피커 앞을 막아서는 안 됩니다. 또한 어떤 것으로 스피커를 덮어서도 안 됩니다.

## 악기관리

부드럽고 마른 천으로 RG100 먼지를 닦아냅니다. 악기 주위에서 분무기를 사용해서는 절대 안 됩니다. 접시용 세제를 물로 축축히 적신 부드러운 천(완전히 흠뻑 적시면 안 됨)으로 건반들을 닦습니다. 알코올이나 벤젠 같은 용매제를 사용해서는 절대 안 됩니다.

주: 부상이나 감전을 당하지 않도록, RG100을 열지 마십시오. 내부에는 사용자가 수리할 수 있는 부분이 없습니다.

## 전원

RG100은 직류 전원에서 작동합니다. 악기를 교류 콘센트에 연결시킬 때 사용할 수 있도록 직류 어댑터가 악기에 들어 있습니다. 사용자가 다른 국가로 가거나, 교류 전압에 대하여 의문이 있으면, 국내 영창 대리점으로 문의하십시오.

전원 코드를 연결하기 전에, 콘트롤 패널의 좌측 끝에 있는 전원 스위치가 OFF(0)인지를 확인하십시오. 전원 코드의 한쪽 끝은 RG100의 후면 패널에 있는 Power In 잭에 연결되고, 다른 한쪽 끝은 교류 콘센트에 연결합니다. 전원 코드를 먼저 악기에 연결하고 나서 교류 콘센트에 연결하십시오. 그리고 나서 전원 스위치를 ON(1)으로 켜십시오. RG100은 이제 연주할 준비가 되었습니다. 악기 소리를 들을 수 있는지를 확인하기 위해서 주음량 슬라이더를 다음과 같은 위치에 오게 이동시키십시오. 이렇게 하면 듣기 좋은 소리를 낼 수 있는데, 필요하면 조정할 수 있습니다.

## 데모

RG100에는 사용자가 이 제품의 사운드와 조작에 익숙해지도록 하기 위한 데모가 들어 있습니다. 이 데모를 이용하려면, 전면 패널 콘트롤키투의 우측 끝에 있는 Function 부분의 선택 버튼을 먼저 누르십시오. 이 버튼 위에 있는 LED(light-emitting diode)가 켜집니다. 그리고 나서, 그 밑에 “데모”라는 단어가 인쇄되어 있는 Recorder 부분의 시작 버튼을 누르십시오. 이 버튼 위에 있는 LED가 역사 켜지고, Function의 선택 LED가 꺼지며, 데모가 연주되기 시작합니다.

데모는 끝났을 때 자동적으로 멈춥니다. 끝나기 전에 멈추게 하려면, 시작(데모) 버튼을 다시 누릅니다. 어느 경우에도 시작(데모) 버튼 위에 있는 LED가 꺼집니다.

RG100의 건반은 일반 피아노와 같은 느낌을 갖도록 설계된 88개의 키들로 이루어져 있습니다. 일반 피아노에서와 마찬가지로, 키를 세게 누를수록 (키들을 보다 정밀하고 빠르게 두드림), 소리는 더 커지고 밝아집니다. 기술적인 용어로, 이것을 “타건세기 민감성(velocity sensitivity)”이라고 합니다. 이런 기능 때문에 RG100은 표현력이 풍부한 악기가 될 수 있습니다. 타건세기 민감성을 사용자가 원하는 대로 조정하는 것에 대한 사항은 8 페이지를 참조하십시오. (주: 실제 파이프 오르간은 타건세기에 민감하지 않기 때문에 파이프 오르간 소리는 타건세기에 민감하지 않습니다.)

건반에 의하여 제공되는 표현력 이외에도, 사용자가 RG100 소리를 보다 잘 조정할 수 있게 하는 두 개의 페달이 있습니다. 이 페달들은 그랜드 피아노의 페달과 같은 기능을 갖습니다.

■ SUSTAIN. 우측 페달을 누르면 사용자가 키에서 손가락을 뗄 때에도 음들이 계속 울립니다.

■ SOFT. 좌측 페달을 누르면 음들이 연주될 때 보다 부드럽고 약음으로 소리납니다.

주: 전자 키보드에 대한 페달들은 반드시 서로간에 번갈아 교체되어서 두 가지 종류가 있습니다. 정상적으로 열리는 것과 정상적으로 닫히는 것. 다른 제조업체들은 이 두 유형 중 어느 하나를 만듭니다. RG100은 켜졌을 때 어떤 종류의 페달이 연결되어 있는지를 자동적으로 감지하여서 어떤 유형하고도 완벽하게 연주됩니다. 예를 들어, 사용자가 악기를 스탠드 및 내장된 페달과 분리시켜서 사용해야 하고 별도의 페달을 구매하기로 결정하는 경우에는 영창 K-FP2 페달을 추천합니다. (RG100은 처음 시작시 페달들을 감지하기 때문에, 악기를 켤 때 페달 중 아무 것이나 밟지 않도록 하십시오. 그렇게 하면, 페달은 역으로 작동됩니다. 이것을 교정하려면, RG100을 켜다가 다시 켕니다.)

Sound Select

## Sound Select

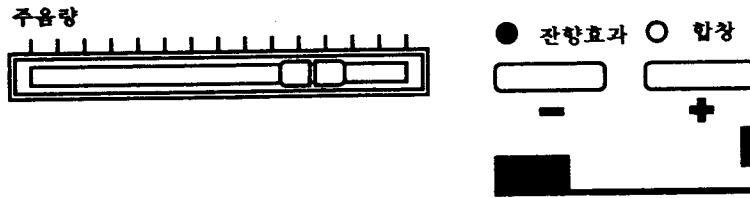
그랜드 피아노 전자 피아노 스트링 파이프 오르간



전면 패널의 Sound Select 부분에는 RG100에서 이용될 수 있는 네 개의 사운드에서 어느 하나를 선택하는 데 사용되는 버튼들이 있습니다. 그에 상응하는 버튼을 눌러서 음색을 선택합니다. 사용자가 새로운 음색을 선택할 때 여전히 소리나고 있는 음은 끝나고 새로이 선택한 음색으로 연주됩니다.

전원 스위치를 ON으로 켤 때, 그랜드 피아노는 자동적으로 연주할 준비를 갖추게 됩니다.

## Digital Reverb & Effects



Digital Reverb & Effects 부분에는 RG100의 사운드에 영향을 미치는 조정단추들이 있습니다.

### 주음량

주음량 슬라이더는 RG100의 전체 음량(크기)을 조정합니다. 이 슬라이더를 우측으로 이동시키면 음량이 커지고, 좌측으로 이동시키면 음량이 작아집니다. 완전히 좌측으로 이동시키면 소리가 나지 않습니다.

주음량은 내부 사운드 시스템에 의하여 생성되는 음량에 영향을 미칠 뿐만 아니라 헤드폰이나 Audio Out 잭(9 페이지 참조)에 연결된 장비에서 생성되는 음량에도 영향을 미칩니다. 주의: 헤드폰을 연결하거나 Audio Out 잭을 사용할 때는 주음량을 낮추십시오.

경고: 주음량은 Audio In 잭을 통하여 수신되는 신호에는 영향을 미치지 않습니다. 이 신호는 외부에서 오는 음량 그대로 연주됩니다. 이 입력 장비들에 연결된 외부 기기들의 음량을 조정할 수 있기를 원하면, 외부기기 자체의 음량 조절 장치를 가지고 있어야 합니다.

### 잔향효과와 합창

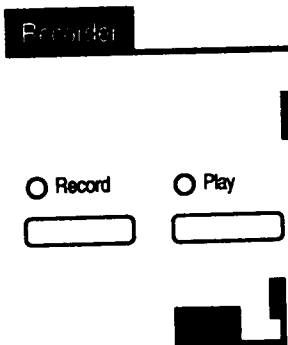
RG100은 음의 현실성을 만끽할 수 있도록 두 가지 독립된 디지털 의성음을 제공합니다. 잔향 효과와 합창. 각 의성음은 자체 버튼에 의하여 조정됩니다. 버튼을 눌러서 효과음을 켜거나(LED가 켜짐) 끕니다.(LED가 꺼짐)

잔향 효과 또는 잔향음은 사운드가 폐쇄된 공간의 벽에서 여러 번 반향될 때 자연적으로 소리가 납니다. 이 반향음들은 음악에 따뜻함과 현장감을 더해주는 음과 혼합됩니다.

합창은 단 하나의 악기가 아니고 많은 악기가 함께 연주되는 효과를 제공합니다.

RG100을 켤 때, 잔향 효과는 ON이고, 합창은 OFF 상태에 있습니다.

### Recorder

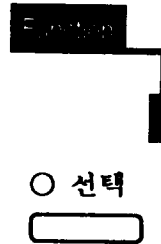


Recorder를 통하여 RG100에서의 사용자 연주를 녹음하고 재생시킬 수 있습니다. 녹음 버튼을 누르면 적색 녹음 LED가 켜집니다. Recorder는 녹음을 시작하기 전에 사용자가 연주를 시작하기를 기다립니다. 이것은 음, 페달 및 버튼 누름(Function의 선택 버튼은 제외)을 레코드합니다. (힌트: 사용중인 일정한 사운드나 효과를 녹음하려면, 녹음 버튼을 누른 후에 다른 음색이나 혼과 버튼을 선택합니다.) 녹음을 중지시키려면, 녹음 버튼을 다시 누릅니다. 적색 LED가 꺼집니다. Recorder의 용량에 도달하면(약 1000개의 음), 녹음은 자동적으로 멈추고 적색 LED는 꺼집니다.

시작 버튼을 눌러서 레코드한 것을 재생시킵니다. 녹색 시작 LED가 켜지고 재생이 시작됩니다. 사용자는 녹음과 함께 연주할 수 있습니다. 또한 페달을 사용하고 사운드 및 효과를 변경시킬 수 있습니다. (이렇게 하면 재생 사운드도 변경됩니다.) 사용자가 녹음의 끝 부분에 도달하면 재생은 자동적으로 멈추고 녹색 LED가 꺼집니다. 끝나기 전에 재생을 중지시키려면, 시작 버튼을 다시 누릅니다. 재생이 멈추고 녹색 LED가 꺼집니다.

사용자가 녹음한 것은 사용자가 녹음 버튼을 다시 누르거나 RG100을 끌 때까지 RG100 기억 영역에 그대로 있습니다.





RG100은 사용자가 다음과 같은 일을 할 수 있는 특별한 Function 방식을 가지고 있습니다.

- 내장된 데모 듣기
- 악기의 조율
- 키보드의 조옮김.
- 키보드의 타건세기 민감성을 조정함
- MIDI 메시지들이 전송되고 수신되는 MIDI 채널을 변경시킴

이 기능들 중 일부는 콘트롤 패널에서 표시되고, 일부는 키보드에서 표시됩니다. Function 방식에서 버튼 아래에 있는 표시들은 그 버튼들이 수행하는 것을 가리킵니다.

Function 선택 버튼을 눌러서 Function 방식으로 들어갑니다. 버튼 위에 있는 LED가 켜집니다.

조옮김, 타건세기 민감성 또는 MIDI 채널을 설정하면 RG100은 자동적으로 Function 방식을 종료합니다. 데모를 듣거나 악기를 켜 후에 Function 방식을 종료시키려면, Function 선택 버튼을 다시 누릅니다. 버튼 위에 있는 LED가 꺼지고 RG100이 정상적인 연주 모드로 복귀합니다.

Recorder 부분에 있는 시작(데모) 버튼을 눌러서 RG100의 내장된 데모를 듣습니다. LED가 켜집니다. 버튼을 다시 누르면 데모가 멈춥니다. 시작 LED가 꺼집니다. 연주하는 동안 선택 LED가 꺼집니다.

RG100은 절대로 조율 범위 밖을 벗어나지 않습니다. 그러나, 사용자가 녹음이나 기타 음악 악기를 연주할 때는, 모든 것이 동일한 피치에서 연주되도록 조율할 수 있습니다. 이것은 토운을 1/4만큼 내리거나 올려서 할 수 있습니다.

진행 효과(-)나 합창(+)을 눌러서 조율을 각각 아래나 위로 이동시킵니다. 처음 버튼을 누르면 Function 선택 LED가 켜지고 조율을 표준 콘서트 피치(A 440)으로 재설정합니다. 계속해서 버튼을 누를 때마다 피치가 1 cent - 반 음정의 1/100 - 씩 낮아지거나(-) 높아지는 데, 그 범위는 A 440 밑으로 50 cent와 위로 50 cent입니다. 조율할 때는 건반을 쳐서 변경된 조율의 효과를 들을 수 있습니다.

A 440 피치로 다시 돌아오려면, Function 선택 버튼을 꺾다가(Function 방식을 종료시킴) 켜고(Function 방식에 다시 들어감), Tuning 버튼 중 하나를 누릅니다.

사용자가 RG100을 켤 때, 조율은 항상 A 440으로 재설정됩니다.

데모

조율

## 건반작동 (아래 참조)



## 조옮김 (Transpose)

조옮김을 사용하여 한 키에서 연주하고 다른 키에서 음이 소리나게 할 수 있습니다. 이것은 작곡된 음악보다 높거나 낮은 가수를 동반할 때나 클라리넷과 같은 악기에 맞게 조옮김을 하여 작곡된 음악을 연주할 때 유용합니다.

Function 방식 내에서 조옮김을 변경시키려면, 중앙 C 위나 아래의 한 옥타브 내에 있는 건반상의 한 키를 두드립니다. 이 키 두드림(음을 소리내지 않음)은 키보드를 조옮김 시켜서 중앙 C 키는 이제 사용자가 선택한 음을 소리내게 되고, 악기는 중앙 C와 그 음간의 간격 만큼 조옮김됩니다(예를 들어, 다섯번째 위로 조옮김하려면, 중앙 C 위의 G를 두드립니다.). 키 두드림으로 인하여 RG100은 Function 방식을 벗어나게 됩니다. Function 선택 LED가 꺼지고, 악기는 정상적인 연주 방식으로 복귀합니다.

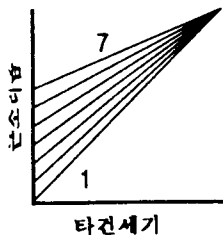
RG100이 조옮김될 때, 조옮김은 건반에서 연주되는 사운드 뿐만 아니라, 조옮김 전이나 후에 Recorder에 녹음되었거나 MIDI Out 연결부를 통하여 다른 악기나 시퀀서로 보내진 메시지에 영향을 미칩니다.

주: RG100의 사운드들은 건반의 전체 88 - 음 범위에서 연주되도록 설계되었습니다. RG100이 조옮김될 때 키보드의 한쪽 끝에 있는 일부 키들은 소리가 나지 않을 수도 있습니다.

조옮김 전 상태로 RG100을 복귀시키려면, Function 선택 버튼을 누르고(Function 방식으로 다시 들어감) 중앙 C를 두드립니다.

RG100은 전원이 꺼질 때 조옮김 전 상태(no transposition)로 재설정됩니다.

## 타건세기 민감성



이 설정 값을 설정하는 일곱 개의 키 중 하나를 눌러서 Function 방식에서 건반의 타건세기 민감성(사운드들의 힘이 키 타건세기에 대응하는 방법)을 조정할 수 있습니다. 건반의 타건세기 민감성을 설정하는 것 이외에도, 이 키 두드림(음을 소리내지 않음)으로 인하여 RG100은 Function 방식을 벗어나게 됩니다. Function 선택 LED가 꺼지고, 악기는 정상적인 연주 방식으로 복귀됩니다. 설정 값 1은 가장 넓은 힘의 범위를 가지고 있지만, 큰소리(loud) 음들을 얻기 위해서는 높은 타건세기를 요구합니다.

설정 값 7은 좁은 범위를 가지고 있지만, 보통 큰 소리음으로 연주하는 것을 보다 쉽게 만듭니다(그래프 참조). 예를 들어, 피아노를 처음 배우는 초보자는 높은 설정 값이 유리하지만, 경험이 많은 연주자는 낮은 설정 값이 좋습니다.

RG100 전원을 켤 때, 타건세기 민감성은 4로 설정됩니다.

## MIDI 채널

RG100이 Function 방식에 있는 동안, 이 설정 값을 지배하는 16개 키 중 하나를 두드려서 정보가 송신되고 수신되는 MIDI 채널을 선택할 수 있습니다.(MIDI 채널에 관한 자세한 사항은 10 페이지를 참조하십시오.)

예시에 표시된 키의 번호는 키를 두드릴 때 선택되는 MIDI 채널의 수와 일치합니다. MIDI 채널을 설정하는 것 이외에도, 이 키 두드림(음을 소리내지 않음)으로 인하여 RG100은 Function 방식을 벗어나게 됩니다. Function 선택 LED가 꺼지고, 악기는 정상적인 연주 방식으로 복귀됩니다.

MIDI 채널은 RG100이 켜질 때마다 1로 설정됩니다.

이 부분은 세 범위로 나뉘어 설명됩니다. 1) RG100에 연결, 2) 수리, 3) 사양

1/4" 스테레오 헤드폰 잭은 악기의 좌측 전면에 있어서, RG100을 개인적으로 연주하거나 연습할 수 있는 수단이 됩니다. 플러그를 잭에 삽입하면 내부 스피커가 작동하지 않습니다. (Audio Out 잭으로 송신되는 신호를 절연시키지 않더라도 - 아래 참조)

RG100의 후면 패널에는 직류 전원 어댑터, 오디오 출력 및 입력, 페달, MIDI와 같은 연결 장치들이 있습니다.

직류 전원 어댑터에는 벽에 있는 후면 패널에 있는 Power In 소켓에 맞는 플러그가 있습니다. 어댑터의 다른 쪽 끝은 표준 교류 콘센트에 연결됩니다.

두 개의 RCA 잭은 가정용 스테레오, PA 시스템, 테이프 녹음기 같은, 외부 장비에 오디오 출력을 제공합니다. 이것은 완전한 스테레오 신호를 위하여 좌측 및 우측 출력으로 이루어집니다. 이것들은 각각의 선에 따른 신호를 제공합니다.

두 개의 RCA 잭은 톤 모듈, CD 재생기, 테이프 녹음기 같은 외부 장비에서 선에 따른 오디오 신호를 수신합니다. 이 입력 장치들은 내부 오디오 시스템의 좌측 및 우측 채널로 연결됩니다.

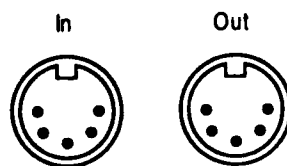
이 입력 장치들은 digital reverb and effects 뒤에 삽입됩니다. 즉 내부 효과는 외부 소스로부터의 신호에 적용되지 않습니다.

경고: 이 잭들을 통하여 수신되는 신호는 그 음량 그대로 연주됩니다! 이 입력 장치들은 주음량 조절기의 영향을 받지 않습니다. 이 입력 장치들에 연결된 외부 장비의 음량을 조정하고자 하면, 외부 장치가 자체 음량 조절기를 가지고 있어야 합니다.

Pedals 연결 장치는 페달(스탠드의 밑에 있는)의 코드에 플러그를 연결하는 곳입니다. 이 연결이 없으면, RG100은 페달에 반응하지 않습니다.

"MIDI"는 "음악 장비 디지털 인터페이스(Musical Instrument Digital MIDI Interface)"를 의미합니다. 이것은 음악 장비들이 간단한 케이블 연결을 통하여 서로 통신할 수 있게 하는 국제 사양입니다. 이것을 통하여 RG100은 현재 및 미래의 장비들과 계속 호환될 수 있습니다.

RG100의 후면 패널에는 두 개의 5-핀 MIDI 연결부가 있습니다.



■ In은 다른 장비에서 MIDI 정보를 수신합니다.

■ Out은 다른 장비로 MIDI 정보를 송신합니다.

표준 MIDI 케이블은 어느 한 장비의 MIDI 연결부와 다른 장비의 MIDI 연결부를 연결시킵니다.

## 추가정보 헤드폰 잭

## 후면패널

### Power In

### Audio Out

### Audio In

### Pedals

### MIDI

MIDI를 가장 간단하게 사용하는 것은 두 개의 장비를 두 장비 중 어느 하나의 건반에서 한 번에 연주하는 것입니다. MIDI 케이블을 사용하여 사용자가 연주할 건반("마스터" 혹은 주(主)"라고 함)를 갖는 악기의 MIDI Out 연결부를 다른 장비("혹은 従")의 MIDI In 연결부에 연결합니다. 사용자는 RG100을 주 건반으로 사용하기를 원할 것입니다.

종으로 사용하는 건반이 증폭기와 스피커를 가지고 있지 않으면, 사용자는 그것의 오디오 출력 장치를 RG100에 있는 Audio In 잭에 연결시킬 수 있습니다.

MIDI 케이블을 통하여 전송되는 것은 사운드가 아니고, 정보(자료)임을 아는 것이 중요합니다. 각 연결된 장비는 자체 사운드를 생성합니다. 이런 여러 사운드의 "복수 전송"이 MIDI 장점 중 하나입니다. RG100에 있어서, 전송되고 수신되는 정보는 다음과 같은 네 범주에 속합니다. 음 연주, 페달 작동, 사운드 선택, 전향 효과와 합창을 켜거나 끄.

MIDI를 적용시키는 또 한 가지는 시퀀서(sequencer)를 사용하여 사용자의 연주를 녹음하고 재생시키는 데 있습니다. 시퀀서는 그런 용도로 설계된 특별한 하드웨어 기기이며, 또는 특별한 시퀀싱 소프트웨어를 실행하는 개인용 컴퓨터일 수 있습니다. 어느 경우든 MIDI 연결은 동일합니다. - Out은 In으로 In은 Out으로

MIDI 시퀀서는 동시에 각각 다른 부분을 연주하는 몇 개의 악기를 조정할 수 있습니다. 이렇게 하기 위해서, MIDI 시퀀서는 MIDI 채널에 의존합니다. MIDI 채널은 TV 채널과 같습니다. 악기는 올바르게 "설정"되어야 하며, 그렇지 않으면 전송되고 있는 동안에 수신하지 못합니다. 이용할 수 있는 채널은 16개인데, 1부터 16까지 번호가 부여되어 있습니다. RG100은 어떤 채널로도 설정될 수 있습니다(MIDI 채널 설정에 관한 사항은 8 페이지를 참조하십시오.). RG100이 켜질 때는 채널은 1로 설정됩니다.

24 페이지에 RG100에 대한 완전 MIDI 구현 도표가 있습니다.

## 수리

RG100에는 사용자가 수리할 수 있는 부분이 없습니다. 악기 작동에 문제가 있는 경우에는, 국내 Young Chang/영창 대리점으로 문의하십시오.

## 사양

아래에 연결된 사항들은 RG100의 외형, 오디오 및 전원 공급 사양들입니다.

## 외형

■ 높이:	31"	(79 cm)
■ 깊이:	17.75"	(43 cm)
■ 길이:	51.75"	(131 cm)
■ 중량:		
RG100	56 lbs.	(25 kg)
RGS(스탠드)	43 lbs.	(20 kg)
전체 중량	99 lbs.	(45 kg)

## 오디오

• RG100	■ 20-Watt 증폭기:	2 × 10 Watts
	■ 4 스피커 :	2 × 4.5" (11 cm) 저역용 스피커 P형 2 × 2.5" (6 cm) tweeters
• RG100SE	■ 40-Watt 증폭기:	2 × 20 Watts
	■ 4 스피커 :	2 × 4.5" (11 cm) 저역용 스피커 P형 2 × 2.5" (6 cm) tweeters

• RG100SE	■ 교류 어댑터 :	13.5 Volts DC, 1.7 Amps (국내용 : 100/220V 겸용)
-----------	------------	--

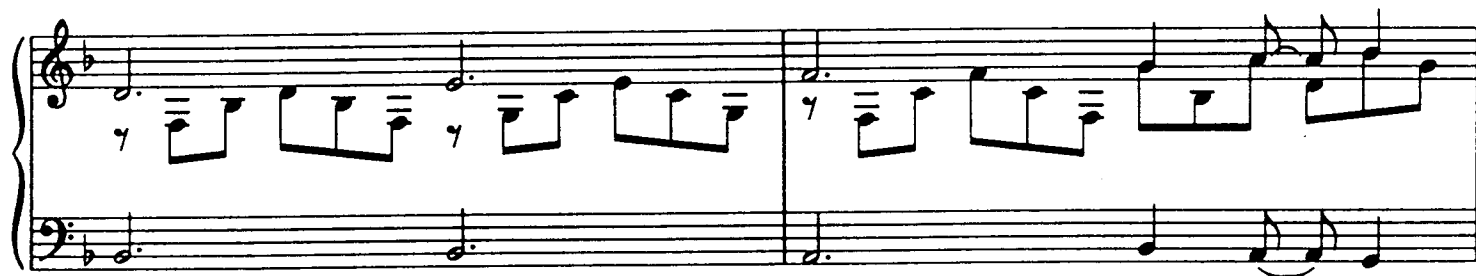
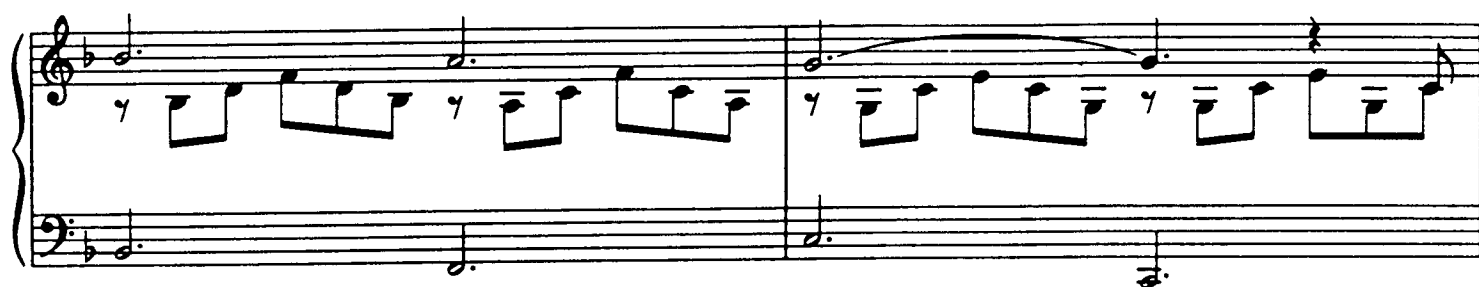
## 공급전원

	■ 전력 소비:	1 Amp 공칭
	■ 모델 번호:	PP137-17
• RG100SE	■ 110/220V 겸용 전원 사용 (내부에서 변환)	

# Can't Help Falling In Love

그랜드 피아노  
잔향효과 : On  
합창 : On

Words and Music by GEORGE DAVID WEISS,  
HUGO PERETTI and LUIGI CREATORE



To Coda ⊕



Copyright © 1961 by Gladys Music, Inc.  
Copyright Renewed and Assigned to Gladys Music  
(Administered by Williamson Music)  
International Copyright Secured All Rights Reserved



CODA





# MIDI Implementation Chart

Manufacturer:  
Young Chang

Version: 1.0

Model: Kurzweil RG100

Digital Piano

Function	Transmitted	Recognized	Remarks
<b>Basic Channel</b> Default	O	1	
Changed	O	1-16	
<b>Mode</b> Default	X	X	Always in Mode 3
Messages	X	X	
Altered	X	X	
<b>Note Number</b>	0-127	0-127	key range:
True Voice	12-108	12-108	C0-C8
<b>Velocity</b> Note ON	O	O	
Note OFF	O	O	
<b>After Touch</b> Keys	X	X	
Channel	X	X	
<b>Pitch Bender</b>	X	X	
<b>Control Change</b> 64	O	O	Sustain Pedal
67	O	O	Soft Pedal
83	O	O	Reverb Select*
<b>Program Change</b>	O	O	0-3
True #	0-3	0-3	
<b>System Exclusive</b>	X	X	
<b>System Common</b> Song Pos	X	X	
Song Sel	X	X	
Tune	X	X	
<b>System Real Time</b> Clock	X	X	
Messages	X	X	
<b>Aux Messages</b> Local Control	X	X	
All Notes Off	X	X	
Active Sense	X	X	
Reset	X	X	
<b>Notes</b>	*Reverb Select: 0-31 = No Reverb 32-63 = Reverb Only 64-95 = Chorus Only 96-127 = Reverb and Chorus		

Mode 1: OMNI ON, POLY  
Mode 3: OMNI OFF, POLY

Mode 2: OMNI ON, MONO  
Mode 4: OMNI OFF, MONO

O = yes  
X = no